

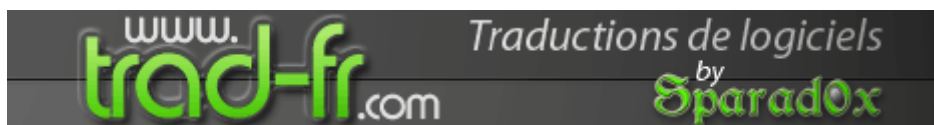


SPEED FAN v4.09

Tutorial réalisé par Super Durand

Le présent document est la propriété de Tutoriel.org
Toute copie est strictement interdite.
Merci de le respecter.

Speed FAN a été traduit par Sparad0x



Speed FAN v4.09

Aujourd'hui, nous allons découvrir un de ses petits logiciels, qui à défaut de nous simplifier la vie nous rend quand même de fière et moult service, il s'agit la de Speed Fan, version 4.09, généreusement traduit par les soins de notre amis et partenaire Sparad0x, vous pouvez retrouver le logiciel en question sur notre site web à l'adresse suivante, <http://www.tutoriel.org>, le site Web officiel de l'éditeur étant <http://www.almico.com/speedfan.php>.

Mais qu'est ce que c'est donc ça ?

Tout comme son nom l'indique (enfin presque), Speed FAN est un petit logiciel qui vous permettra de garder un œil constant sur l'état général de votre système, cela d'un point de vue principalement MATERIEL. Il a pour but de vous informer en temps réel de l'atmosphère ambiante qui règne dans votre boîtier d'ordinateur, ses principales caractéristiques sont les suivantes :

- affichage de la température de votre processeur ;
- affichage et modification de la vitesse de rotation des ventilateurs ;
- affichage des voltages fourni par votre carte mère ;
- donne un état général des disques dur et sait reconnaître ceux gérant le SMART* (avec plus ou moins d'efficacité, mais nous verrons plus tard) et précisant de surcroît leurs températures ;
- permet de modifier la fréquence d'horloge du processeur (le FSB**) suivant une condition prédéfini manuellement, cette condition étant la charge d'utilisation du processeur (réservé a un publique averti tout de même !).

→ A préciser tout de même, il vous faudra pour pouvoir profiter pleinement de ses caractéristiques d'une carte mère possédant des chipset reconnu par le logiciel et aussi prévu pour ce genre d'utilisation, il est inutile de lancer Speed FAN sur votre vieux PC portable tout rabougri (oui bon, c'est vrai, c'est quand même tester), cela ne fonctionnera pas, néanmoins, au vue de tout les chipset supporté par Speed FAN (voir <http://www.almico.com/sfhistory.php>), il y a de forte chances si vous n'avez pas de PC datant de plus de 2 ans que votre carte soit reconnu.

* **SMART** (Self Monitoring Analysis and Reporting Technology) : C'est un système d'auto vérification intégrée par les fabricants dans de nombreux disques durs de façon à en prévenir les défaillances.

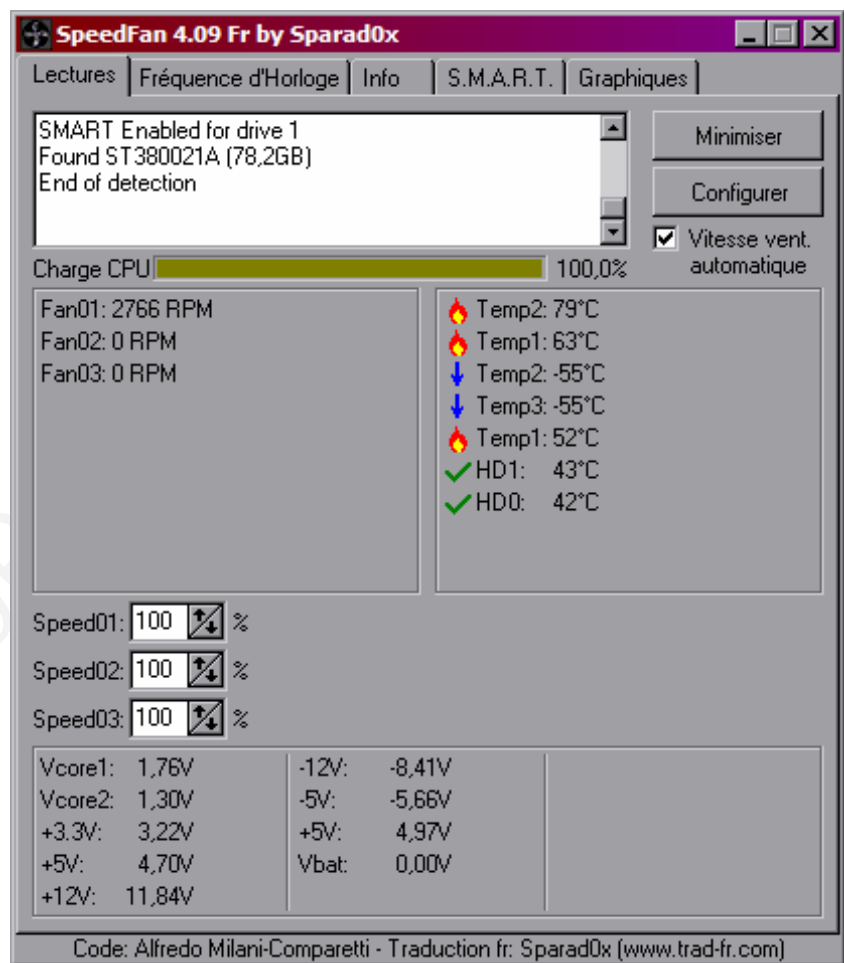
** **FSB** (Front Side Bus) : Cela désigne la fréquence de fonctionnement interne du processeur, c'est l'horloge de référence du système tout entier, si cette valeur change, c'est tout le système qui s'en trouve affecté, cela influe aussi bien sur les ports d'extension (AGP, PCI, ...) que sur la mémoire, les contrôleurs de disque dur, ... c'est pour cela qu'il ne faut pas modifier cette valeur sans être sur de ce que l'on fait.

L'installation du logiciel se déroulera sans problème, une succession de clic sur le bouton « SUIVANT » suffira, le logiciel étant particulièrement léger, il n'y aura aucun souci a déplorer, un redémarrage final (pas forcément nécessaire) conclura l'installation qui aura duré en tout moins de 30 secondes monte en main.

L'interface de surveillance principal est des plus simple, l'écran de contrôle étant relativement intuitive, même les plus débutants d'entre nous ne devrait pas avoir de souci à comprendre, il y a dans l'ordre, la vitesse de rotation des ventilateurs, l'affichage des différentes température que le logiciel a pu soutiré au chipset ainsi que celle des disque durs, un parametre de modification de la vitesse des ventilateurs, et enfin, l'affichage des différents voltages.

A noter que l'on ne peut pas modifier la valeur des voltages, il s'agit la uniquement d'une information donnée à l'état brut, sans que l'on ne puissent interagir avec ses données (au passage, les données mentionné pour certaines valeurs (surtout le -12V) me parait étrangement faible, mais bon...).

De plus, il est intéressant de voir que l'on ne peut pas augmenté la vitesse de rotation du ventilateur, seul une diminution de la vitesse est effectivement possible, mais pour ma part, ma carte mère ne le supportant pas, je n'ai pas pu le vérifier en détails, qu'a cela ne tiennent, je me concentre sur le reste en observant les températures relevé ... A noter aussi une barre d'affichage indiquant l'utilisation du processeur.

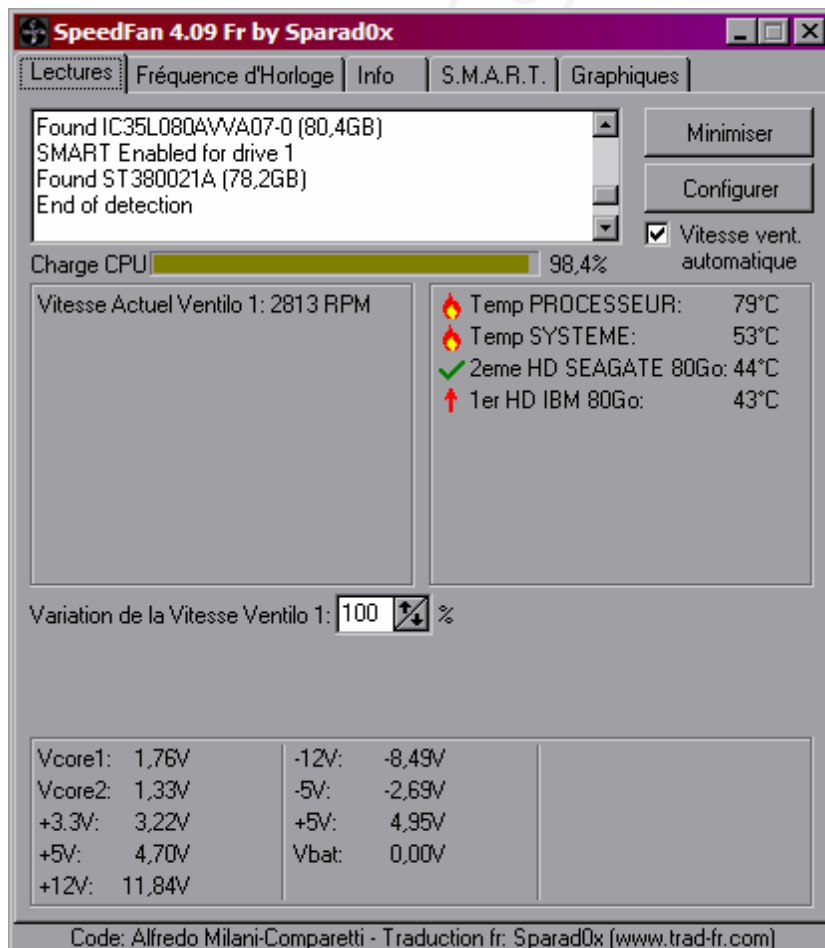
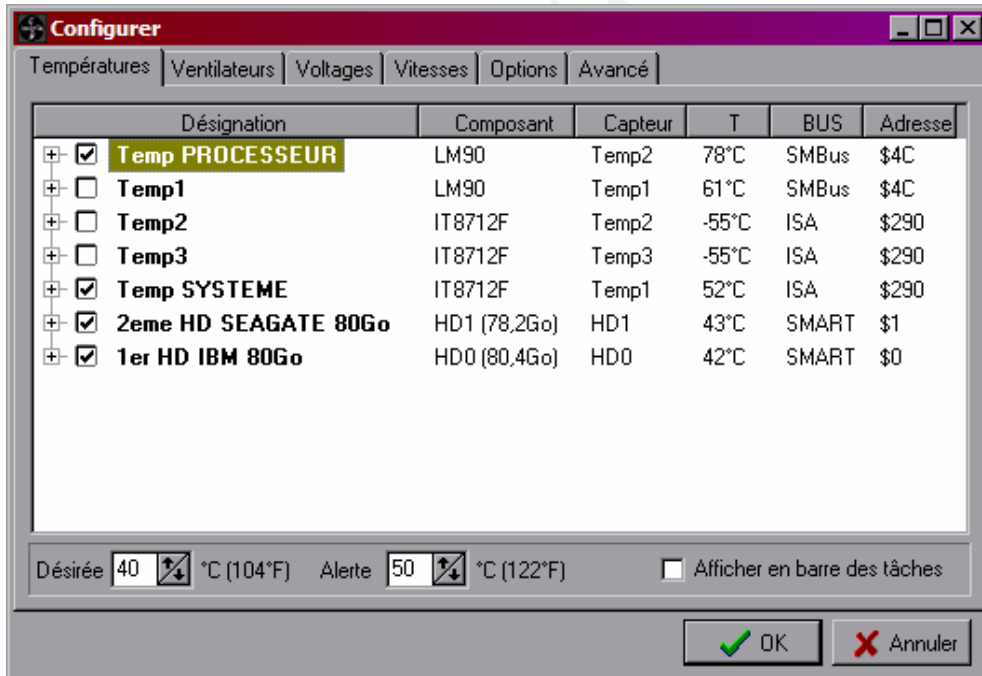


Bon, voyons voyons ce qu'il nous affiche, temp2 = 79°C, temp1 = 63°C, temp2 = -55°C (!) ... Ni une, ni deux, je décide d'installer mon propre logiciel de surveillance de système pour voir à quoi peuvent correspondent toutes ses valeurs et si elle sont correct, j'installe donc mon logiciel fourni avec ma carte mère, ... et ... après comparaison des températures affichées par mon logiciel interne à ma carte mère, il s'avère que le TEMP2 (79°C) correspond à la température de mon processeur, alors que le deuxième TEMP1 (52°C) correspond à la température système. La première valeur TEMP1 ne correspond à rien vis-à-vis de mon logiciel de surveillance, pas plus que les autres températures, fort heureusement d'ailleurs, étend donné que leurs valeurs affiche tout de même -55°C.

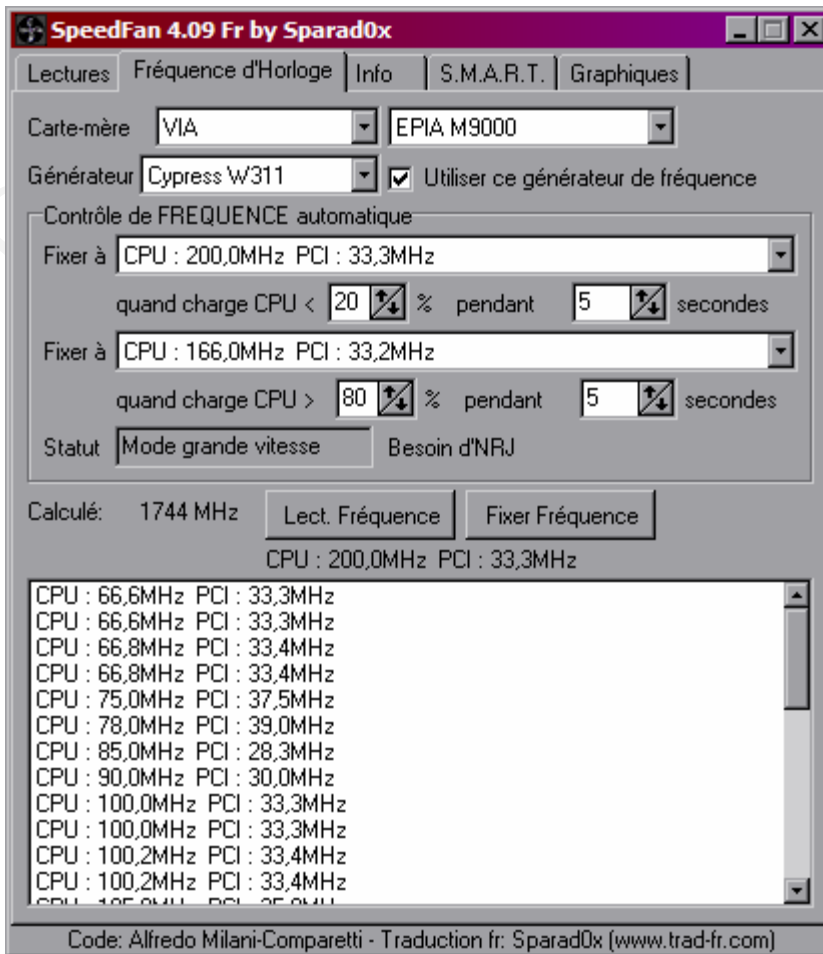
A cela s'ajouteront les températures de mes deux disques durs, le premier étant un IBM de 80Go et le deuxième un SEAGATE, également de 80Go.

Ma première surprise vient du fait que le logiciel ait reconnu en la présence de mon disque SEAGATE un système SMART, j'ai pour ma part peine à y croire, dans la mesure, et ou après vérification dans le BIOS de ma carte mère, il n'y figure aucune mention qui relatent un quelconque système SMART pour ce disque dur. Généralement, ce précepte est plus réservé au disque dur de machine serveur, ainsi qu'au disque dur de portable.

Un rapide coup d'œil sur le bouton « configurer » nous permet de définir pour chacune des températures les valeurs dites normales et les valeurs maximal a partir duquel le logiciel affiche une petite flamme, pour signaler a l'utilisateur que la température est trop élevé, de même, on peut également retirer les températures qui ne correspondent a rien de précis. Et bien sur, on peut renommé les items de façon a savoir la correspondance de chacun.



Passons au deuxième onglet du logiciel qui est probablement le plus intéressant, il est néanmoins le plus potentiellement dangereux a utilisé, dans la mesure où il s'agit de modifier la vitesse de fonctionnement de la fréquence d'horloge du processeur, le fameux FSB (voir plus haut pour la définition).



Le principe est globalement simple, il s'agit de fixer automatiquement la fréquence voulue pour le FSB en fonction de l'utilisation du processeur. Tous les paramètres sont modulables, un cadran de contrôle particulièrement explicite est proposé, il repose uniquement sur la charge (en pourcentage) du processeur pendant X secondes.

Deux fixations sont permises, la première quand la charge du processeur est inférieure à X %, l'autre est quand la charge du processeur est supérieure à X %.

Néanmoins, si vous n'avez pas de carte mère prévue pour fonctionner avec les configurations par défaut de Speed FAN, alors il vous faudra manuellement spécifier quelle carte et générateur vous avez,

et croyez moi, ce ne sera pas une chose aisée de retrouver avec précision le chipset et générateur de sa carte. J'ai une GIGABYTE GA-7VAXP, un modèle pour le moins assez courant, mais il m'est été impossible de retrouver sur le net le modèle exact de ses chipsets, et même en spécifiant au hasard des valeurs plus ou moins logique dans les champs, je n'ai pas eu le moindre changement tangible au niveau des fréquences du FSB. A noter également qu'il n'est pas possible d'overclocker la vitesse du FSB, la variation de vitesse se faisant tout comme le ventilateur uniquement dans des valeurs en dessous du maximum.

Pour en revenir au chipset, il n'y a pas beaucoup de carte pré-configurée pour fonctionner avec Speed FAN, voici la liste actuelle des cartes reconnues nativement par la version 4.09 :

Abit : BP6 / KT7A / KT7A-RAID
 Asus : P4P800 Deluxe / P4T
 Chaintek : CT-6BJM
 DFI : AK-76SN
 ECS : K7S5A / K7S6A
 Soyo : 7IWM-L

IWILL : P4R533-N
 Lucky Star : 6LX2
 Medion : MD5000
 MSI : MS-6701
 PCChips : M817 / M830L
 VIA : EPIA M9000

Espérons que les prochaines release comporteront plus de reconnaissance de carte mère, car hormis celle citée ci-dessus, toutes les autres mis à part celle ou vous avez la référence de vos chipset ne seront pas exploitables avec ce logiciel.

En ce qui concerne les 3 derniers onglets du logiciel (INFO / SMART / GRAPHIQUES), il s'agit pour le premier, si certaines fonctionnalités de Speed FAN ne fonctionnent pas d'envoyer à l'auteur du logiciel toutes les infos sur votre matériel qui pourrait être susceptible de l'aider pour les futures releases qui sortiront, un rapport automatique de votre configuration est généré, il ne vous reste plus qu'à rentrer le modèle de votre carte mère et votre email, et envoyer le tout à l'auteur, et peut être attendre une future release avec votre carte mère prise en charge.

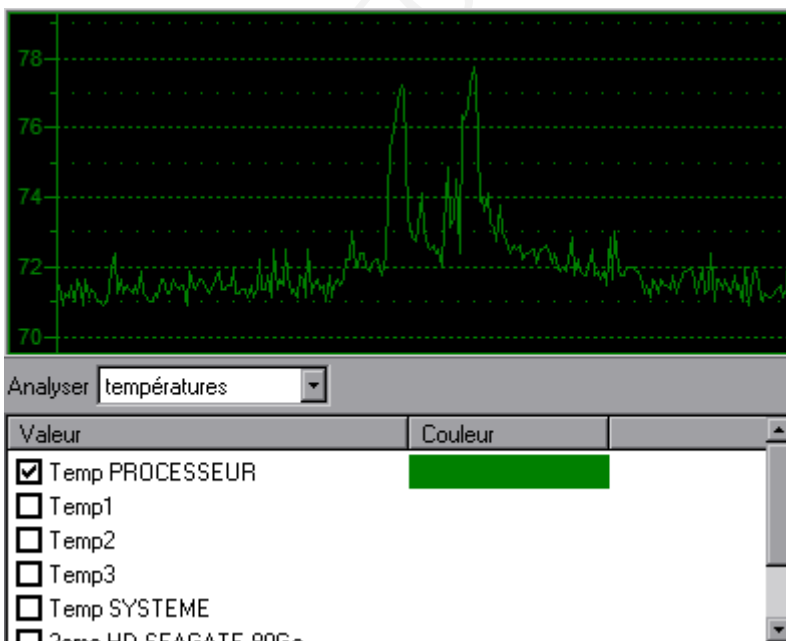
Pour le deuxième onglet, il ne s'agit rien de plus que de statistiques sur l'état global de vos disques durs, et cela, qu'il soit ou non avec système SMART, 3 valeurs y seront affichées pour chaque attribut, la valeur actuelle, la valeur la plus basse obtenue et la valeur d'alerte sous laquelle il faut impérativement changer le disque dur.

En clair, il vous dira globalement si votre disque dur tient la forme ou non, les attributs de vérification sont nombreux, je vous laisse découvrir sur la photo d'écran à côté la liste plus ou moins complète que prend en charge le logiciel, plus ou moins parce que la liste est légèrement différente s'il s'agit ou non d'un disque dur SMART.

The screenshot shows the 'SMART' tab of SpeedFan 4.09. The selected hard drive is HD1 - 78.2GB - ST380021A. The SMART data is as follows:

Attribut	Valeur	Pire	Alerte	Brut
Raw Read Error Rate	67	60	34	00000C3F47E2
Spin Up Time	70	70	0	000000000000
Start/Stop Count	99	99	20	00000000054F
Reallocated Sector Count	100	100	36	000000000008
Seek Error Rate	80	60	30	0000061B7ADC
Power On Hours Count	95	95	0	0000000011D0
Spin Retry Count	100	100	97	000000000000
Power Cycle Count	99	99	20	00000000073D
Temperature	42	56	0	00000000002A
Hardware ECC Recovered	67	60	0	00000C3F47E2
Current Pending Sector	100	100	0	000000000000
Offline Correctable	100	100	0	000000000000
UltraATA CRC Error Rate	200	200	0	000000000000
Write Error Rate	100	253	0	000000000000
(Unknown Attribute)	100	253	0	000000000000

At the bottom, there are two progress bars: 'Forme' (Shape) and 'Performance'. The footer text reads: 'Code: Alfredo Milani-Comparetti - Traduction fr: Sparad0x (www.trad-fr.com)'.



Enfin, nous terminerons par le dernier onglet qui permet de faire un récapitulatif au choix des températures, de la vitesse des ventilateurs ou des voltages. Le tout s'affiche sur un tableau (à la manière du gestionnaire des tâches) qui est rafraîchi toutes les 2 ou 3 secondes et qui permet de garder un œil constant sur son système.

CONCLUSION

Speed FAN est un bon logiciel de surveillance de votre système, il vous permettra en quelques clics de souris de garder un œil constant sur l'état global de votre matériel, néanmoins, il ne vous avertira pas le cas échéant d'une éventuelle défaillance par une alarme quelconque, seul un coup d'œil manuel sur le logiciel vous permettra de vous rendre compte par vous-même, il est dommage qu'une option d'alarme ne soit pas intégrée, car même si le logiciel est en permanence active, on n'a pas toujours l'idée d'aller surveiller si le processeur brûle ou non ses calories.

Quoi qu'il en soit, il n'en est pas moins prometteur, si les prochaines release qui sortent inclus plus de carte mères reconnu nativement, que ce soit au niveau de la gestion des ventilateurs ou de la fixation de la fréquence d'horloge, alors le logiciel pourrait devenir très intéressant, surtout pour tous les téméraires qui pratiquent l'overclocking. Il va sans dire qu'un réglage particulièrement précis est nécessaire pour que le logiciel ait une réel efficacité, particulièrement pour ce qui est de la fixation du FSB vis-à-vis de la charge du CPU, aussi, je conseillerais ce logiciel uniquement a des personnes qui ont déjà quelques notions sur la façon dont tout cela fonctionne.

Que dire de plus ? Il est vrai que ce genre de logiciel dans l'absolu n'est pas vraiment nécessaire pour une très grande majorité d'utilisateur, pourquoi ? Parce que quasiment toutes les cartes mères qui ont la possibilité de relever la température système et du processeur ont leurs propres logiciel de télésurveillance, propre a la carte mère en question et donc optimisé pour celle-ci. Reste la fonction de régulation de la fréquence d'horloge, qui a défaut d'être réellement utile à l'utilisateur lambda est pour le moins innovante.

... Super Durand

Ce petit tutoriel est la pour vous guidez. Vous seul êtes responsable de vos décisions et en aucun cas tutorial.org ne peut être tenu responsable de vos actes.