



DRIVE IMAGE 5

Le présent document est la propriété de Tutoriel.org

Toute copie est strictement interdite.

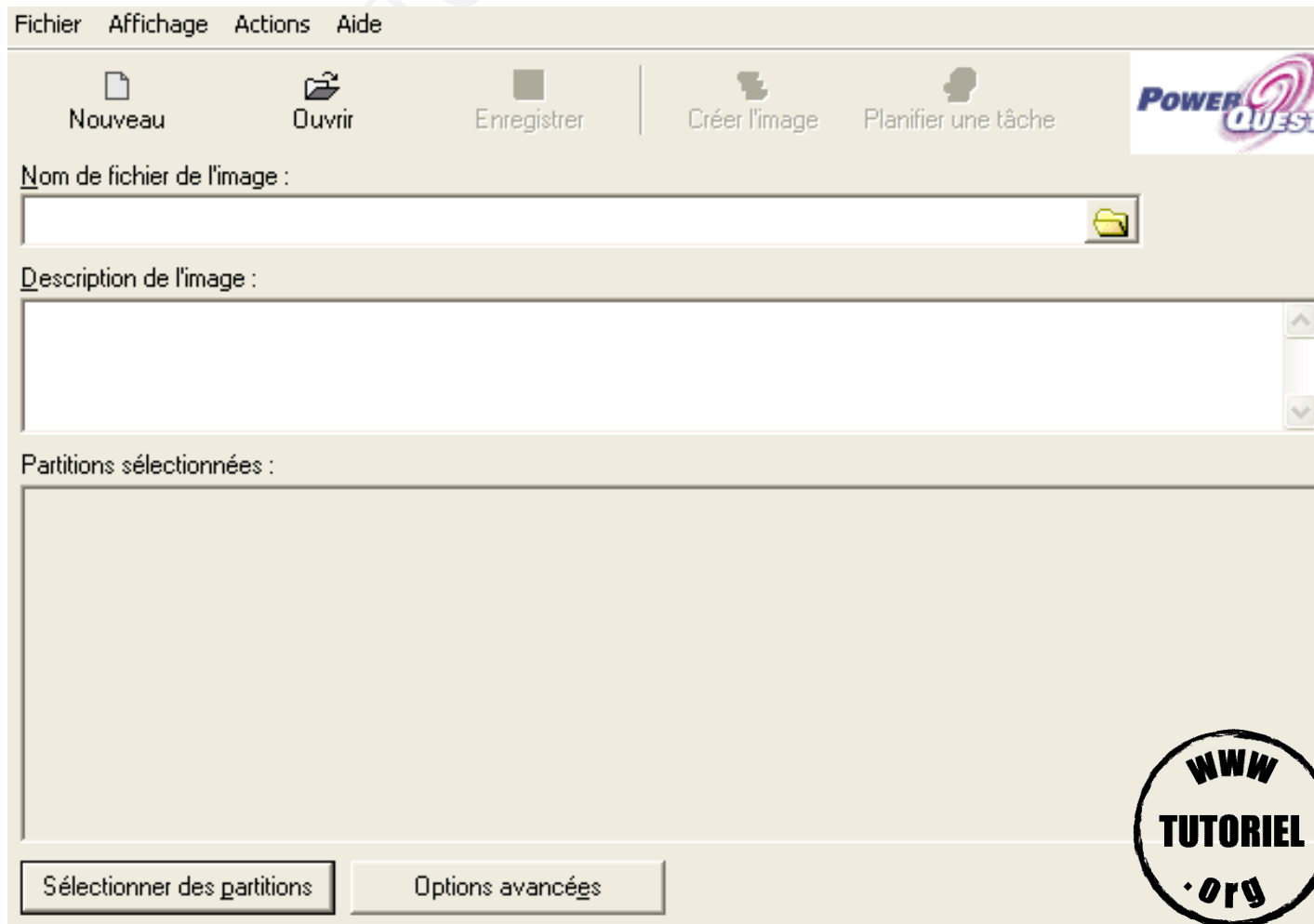
Merci de le respecter.

- Quick Image permet de créer ou de restaurer un fichier image depuis Windows et d'exécuter Drive Image au moment et selon la fréquence indiquée. Avec Quick Image, vous pouvez automatiser la sauvegarde et la restauration d'unités définies de votre ordinateur.

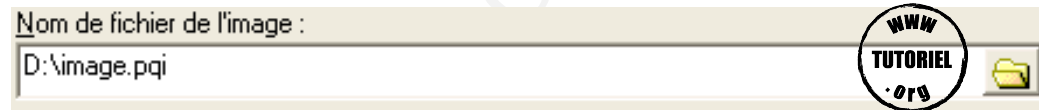


- Dans le menu Démarrer de Windows, cliquez l'icône Quick Image pour réaliser l'image de la ou les partitions.

- Nous voici devant l'écran principal.

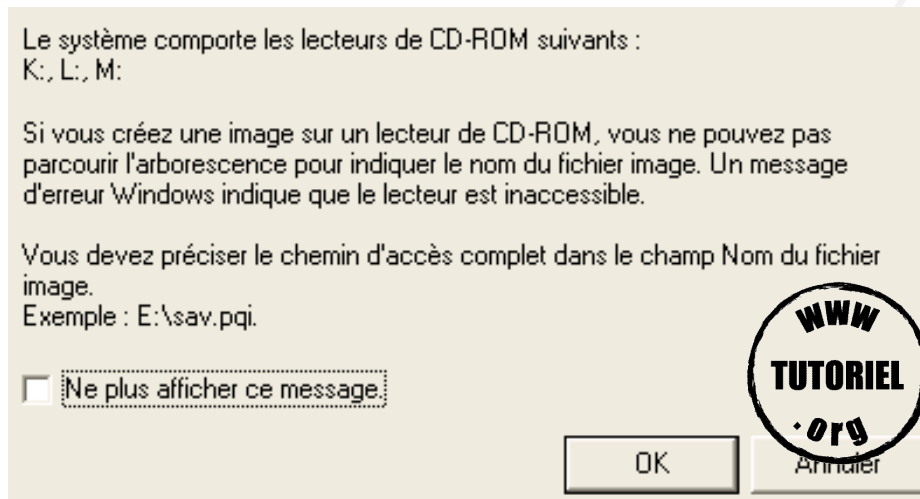


- Dans la zone **Nom de fichier de l'image** Entrez le chemin d'accès et le Nom du fichier image comme si dessous.



- Ou cliquez sur l'icône en forme de dossier qui va vous donner accès d'abord à cette première fenêtre d'information.

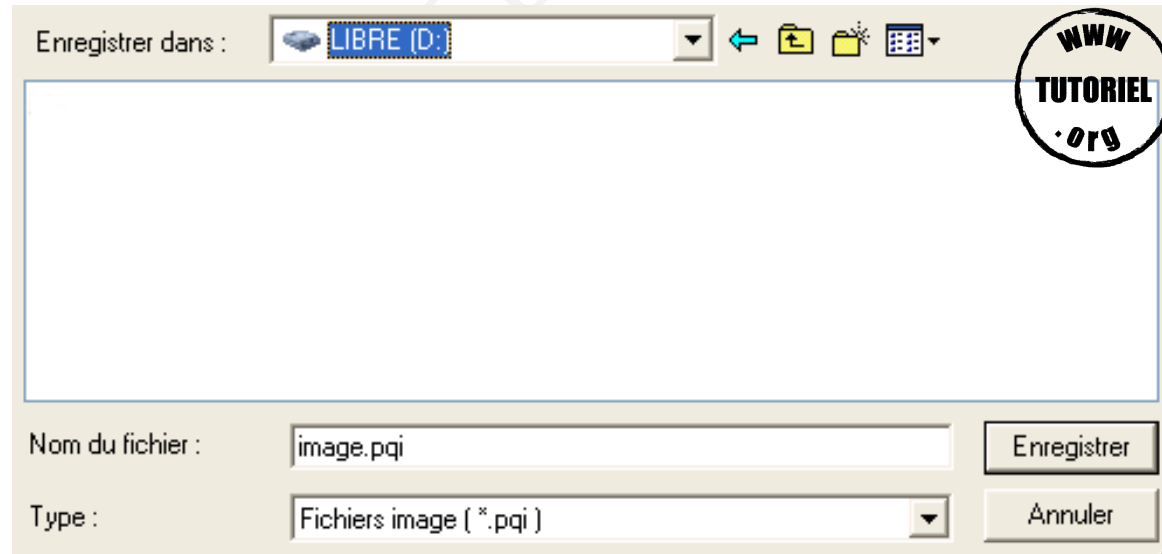
- Si votre intention est de faire votre sauvegarde directement sur un CD ou plusieurs CD selon la grandeur de votre image plutôt que sur votre disque dur, il vous faut renseigner Quick Image sur l'unité qui correspond sur votre graveur dans la fenêtre qui va suivre celle-ci.



- Message de rappel si vous avez l'intention de faire votre sauvegarde sur un disque amovible par exemple sur un de CD-R ou un lecteur Zip.
- Fonction indépendante de celle que l'on va retrouver plus loin dans:

Options avancées

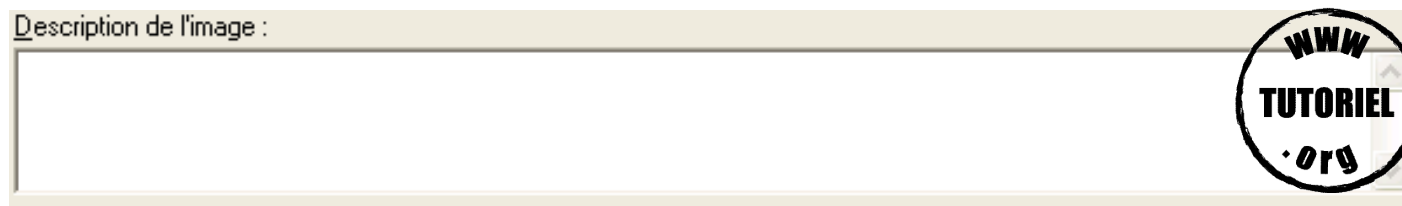
- Dans la fenêtre de Windows, choisissez l'endroit où vous souhaitez mettre cette sauvegarde soit dans une autre partition de votre disque dur ou sur CD et donnez lui un nom. Si vous choisissez le lecteur du graveur l'image de la partition sera gravé immédiatement et aucune sauvegarde ne sera réalisée sur votre disque dur.
- L'extension de fichier **.PQI** est ajouté automatiquement au nom de l'image lorsque vous cliquez sur Enregistrer.



- Après avoir cliqué sur enregistrer vous obtenez ceci à l'identique de l'exemple précédent.
- Mais en passant par cette options vous évitez toutes erreurs possible.

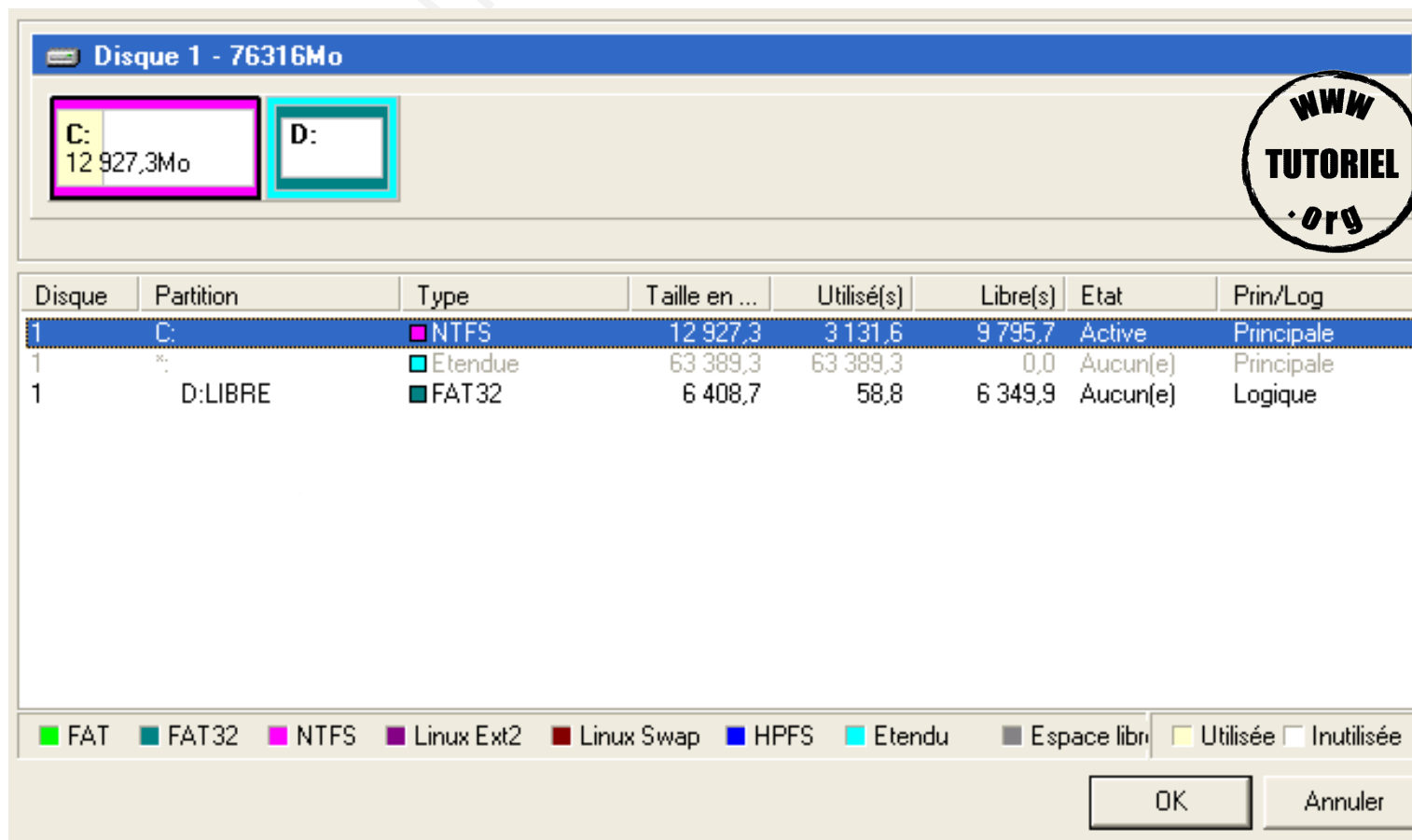


- **Description de l'image :** Si vous le souhaitez il est possible de mettre une brève description du fichier image.

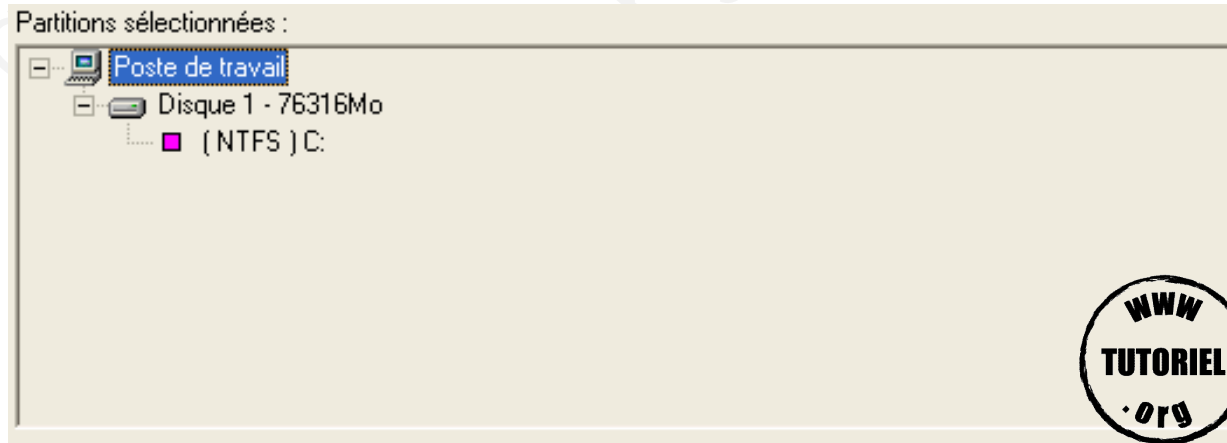


- Cliquez sur Sélectionner des partitions  pour ouvrir cette nouvelle fenêtre.

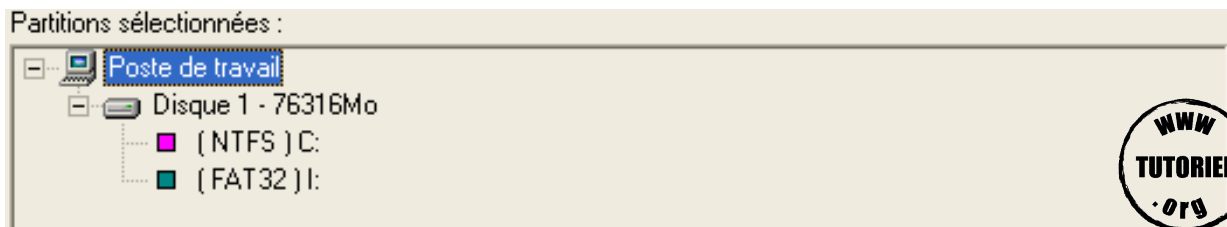
- Choisissez dans la liste des partitions celles que vous souhaitez inclure dans le fichier image en cliquant tout simplement dessus "partie bleue".
- Pour sélectionner plusieurs partitions maintenez la touche <Ctrl> enfoncée et cliquez sur les partitions de la liste.
- Ensuite valider votre choix par **OK**



- Après avoir validé vous devez voir dans cette partie de la fenêtre les informations suivantes selon votre sélection.



- Dans le cas d'un choix de plusieurs partitions cela se présente ainsi.



- Maintenant cliquez le bouton options avancées

Options avancées

- Dans cette fenêtre plusieurs options sont disponibles. Pour qu'elles s'appliquent il vous faut les cocher.

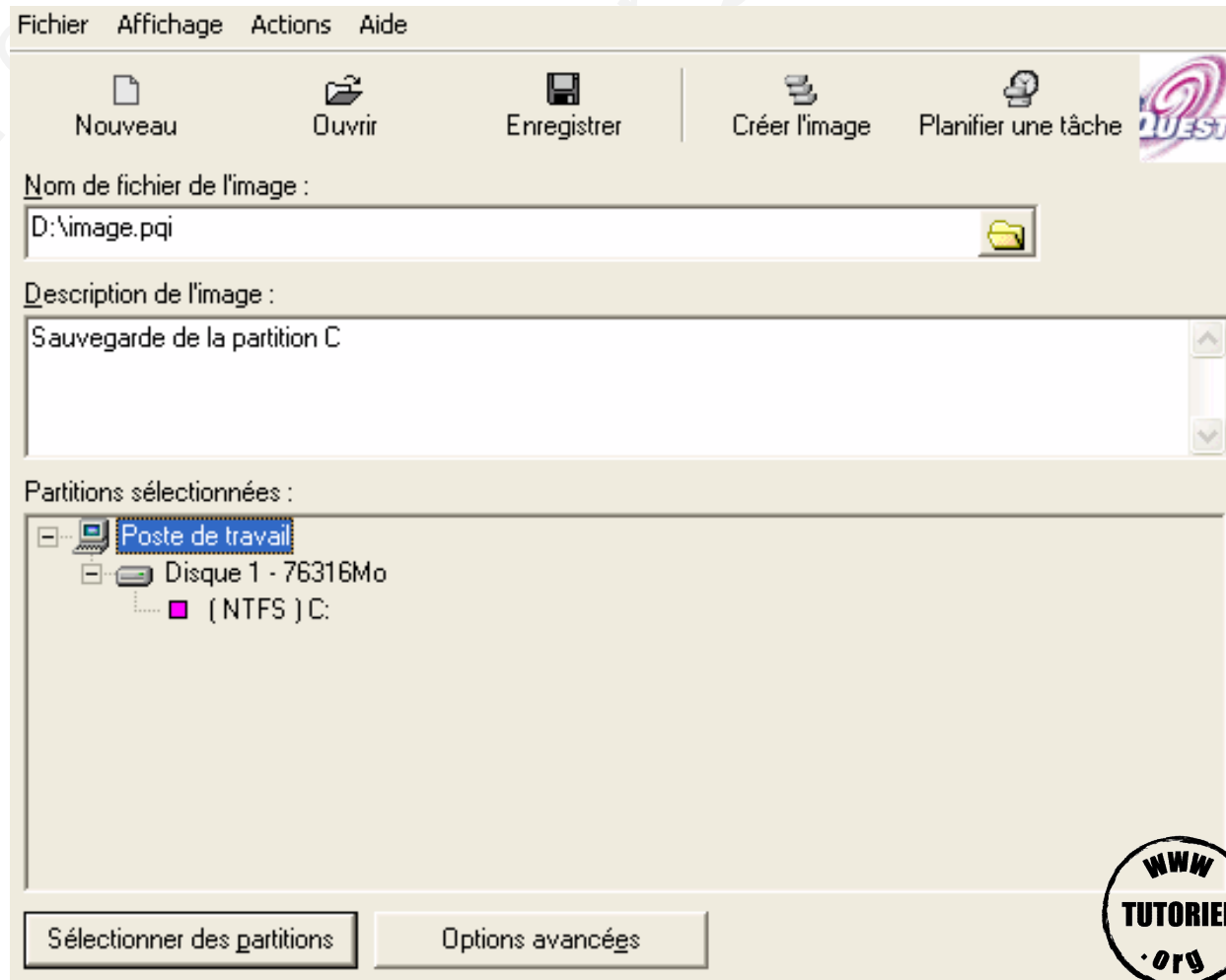
- Renseigner le champ : **Dans partager le fichier image en plusieurs fichiers**

- Si vous avez choisi de sauvegarder votre l'image de votre partition sur votre disque dur, mais que par la suite vous souhaitez la sauvegarder sur un CD, alors cochez la case et renseignez la capacité de vos CD.

- Renseigner le champ : **Image Shield**

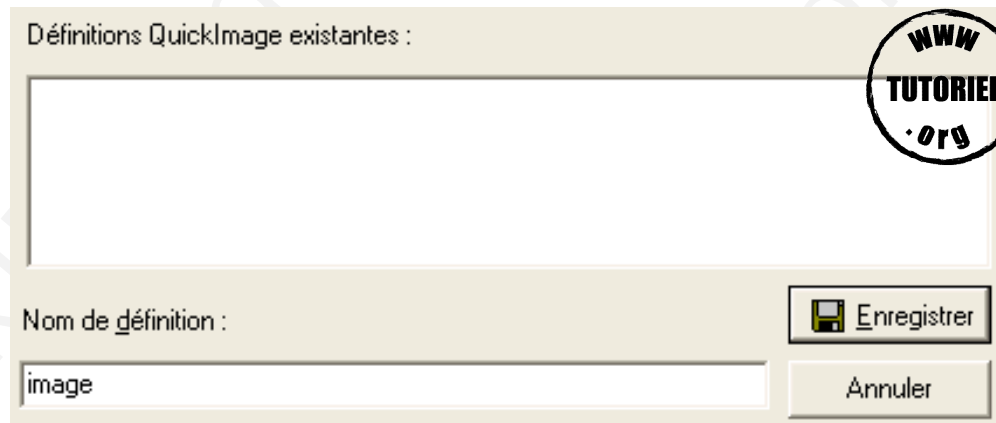
- A compléter si vous souhaitez protéger le fichier image par mot de passe. Attention celui ci vous sera demandé lorsque vous allez restaurer votre image, alors choisissez un mot de passe que vous n'oublierez pas.

- Une fois que vous avez fini de remplir les différents champs les trois derniers icônes deviennent actif.



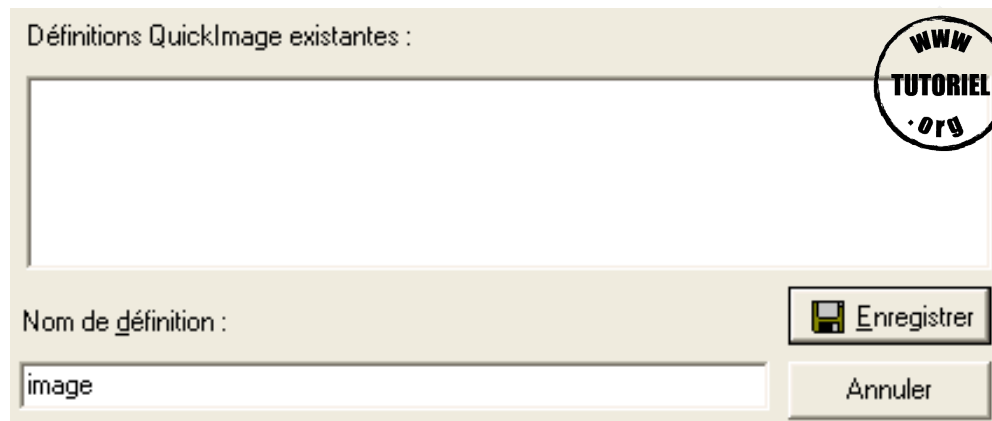
- Maintenant que vous avez paramètre Quick Image en fonction de vos besoin nous allons passé à la sauvegarde de la ou des partitions. 3 Options s'offre à vous.
 - La fonction **Enregistrer** : sauvegarde vos paramètre mais ne crée pas d'image de votre partition.
 - La fonction **Créer l'image** : création de l'image de la partition et sauvegarde de celle ci sur votre disque dur.
 - Ou **Créer l'image** : sur un support amovible.

- La fonction Enregistrer.

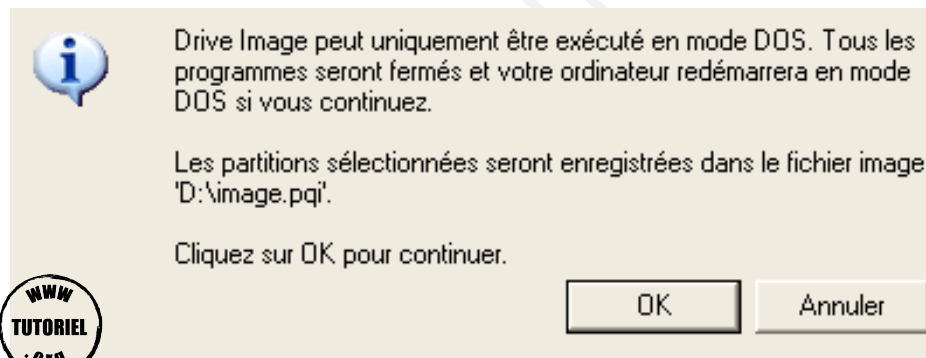


- Vous permet de sauvegarder les paramètres que vous avez remplis dans chaque pour la réalisation d'une image.
- Et ainsi à chaque fois que vous souhaitez refaire une image de la partition, il vous suffit de rappeler par la fonction ouvrir vos paramètres de sauvegardes.

- Créer l'image.

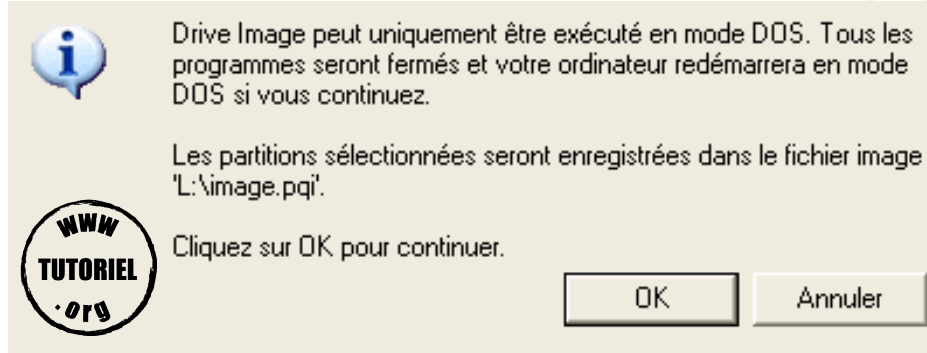
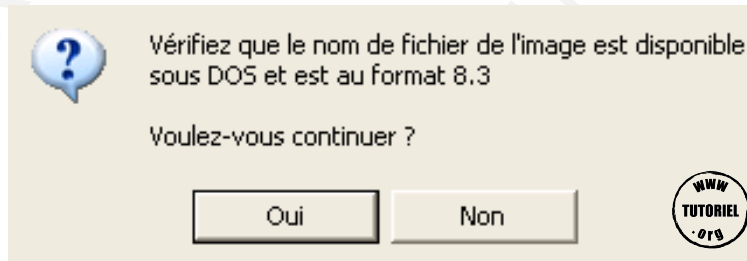
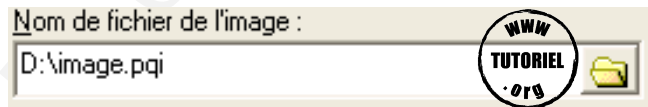


- Comme pour la fonction enregistrer la même fenêtre va s'ouvrir, donnez lui un nom et cliquez sur enregistrer, pour obtenir la fenêtre suivante.



- Ici l'image sera sauvegardé sur une autre partition.
- Ici Drive Image vous informe que l'image de votre partition ne peut être réaliser que sous DOS.
- En confirmant par OK votre ordinateur va redémarrer en mode DOS.

- Ou **Créer l'image** : sur un support amovible.



- **Que va t'il se passer sous DOS**

- Drive Image va créer une image de la ou les partitions que vous avez choisi.
- Soit une image en plusieurs morceaux, pour que vous puissiez ensuite la graver sous Windows. " revoir **Dans partager le fichier image en plusieurs fichiers** " .
- Ou en fonction de vos choix il va copier cette image sur votre disque dur, dans une autre partition que celle que vous voulez sauvegarder.
- Ou la graver sur votre CD et ceci sous DOS, **attention** en fonction de la grandeur de l'image, plusieurs CD peuvent être nécessaires.

- Petit rappel. Lorsque vous avez renseigné les différents champs de Quick Image et que dans la partie nom de fichier de l'image, vous avez choisi pour une sauvegarde sur un support amovible CDROM, alors!

- Au moment de sa création vous aurez ce premier message.
- Confirmez par oui pour arriver à la fenêtre suivante.

- Voici la fenêtre qui va s'ouvrir
- Après avoir cliquer sur OK une autre fenêtre va s'ouvrir vous disant ceci
Préparation du redémarrage de l'ordinateur.
- Vous pouvez utiliser des CD amovible CD-R ou CD-RW.

- **Planifier une tâche.**

- Une fois que vous avez créé et enregistré une définition Quick Image, vous pouvez planifier une tâche en utilisant le planificateur de tâches de Windows.
- Si vous n'avez pas installé le Planificateur de tâches lors de l'installation de Windows, le bouton Planifier une tâche et la commande Tâche planifiée du menu Affichage sont désactivés.

Petit rappel, ce tutoriel est là pour vous guider dans vos sauvegardes. Vous seul êtes responsables de vos décisions et en aucun cas tutoriel.org ne peut être tenu responsable de vos actes.